

The Lenovo logo, consisting of the word "Lenovo" in white text on a red rectangular background.

Lenovo P2

Quick Start Guide

Lenovo P2a42

English/Русский/Қазақша

Contents

English.....	1
Русский.....	13
Қазақша.....	28

- Reading this guide carefully before using your smartphone.

Reading first — regulatory information

Be sure to read the *Regulatory Notice* for your country or region before using the wireless devices contained in your Lenovo Mobile Phone. To obtain a PDF version of the *Regulatory Notice*, see the “Downloading publications” section. Some regulatory information is also available in **Settings > About phone > Regulatory information** on your smartphone.

Getting support

To get support on network service and billing, contact your wireless network operator. To learn how to use your smartphone and view its technical specifications, go to <http://support.lenovo.com>.

Downloading publications

To obtain the latest smartphone manuals, go to:
<http://support.lenovo.com>

Accessing your *User Guide*

Your *User Guide* contains detailed information about your smartphone. To access your *User Guide*, use one of the following methods:

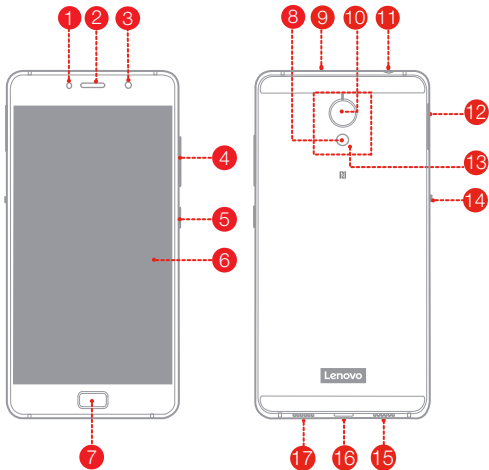
- Go to <http://support.lenovo.com> and follow the instructions on the screen.
- Turn on your smartphone, and then open the **User Guide** app.

Legal notices

Lenovo and the Lenovo logo are trademarks of Lenovo in the United States, other countries, or both.

Other company, product, or service names may be trademarks or service marks of others.

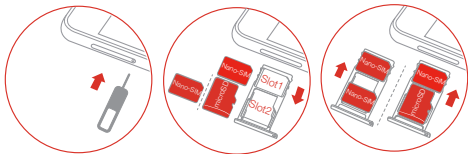
First glance



- | | | |
|------------------------------------|------------------------|-------------------------|
| 1 Light/Proximity sensor | 2 Receiver | 3 Front-facing camera |
| 4 Volume buttons | 5 On/Off button | 6 Touch screen |
| 7 Fingerprint sensor & Home button | 8 Flash | 9 Anti-noise microphone |
| 10 Rear-facing camera | 11 Headset connector | 12 Card tray |
| 13 NFC antenna area | 14 Power saving switch | 15 Microphone |
| 16 Micro USB connector | 17 Speaker | |

Installing the Nano-SIM & microSD cards

A Nano-SIM card provided by your carrier is required in order to use cellular services^①. A microSD card is required to store data. Install the Nano-SIM cards and the microSD card as shown^②.

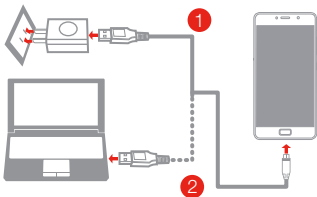


- Step 1.** Insert the eject tool that comes with your smartphone into the hole in the card tray.
- Step 2.** Pull out the card tray and do one of the following:
- Position a Nano-SIM card in Slot 1 and a microSD card in Slot 2;
 - Position a Nano-SIM card in Slot 1 and another Nano-SIM card in Slot 2.
- Step 3.** Carefully insert the tray with the installed cards back into the slot.

- ① Only Nano-SIM cards work with your smartphone.
- ② Always turn off your smartphone first before you insert or remove a Nano-SIM card. Insert or remove a Nano-SIM card with your smartphone on may damage your Nano-SIM card or smartphone permanently.

Charging the battery

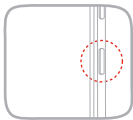
Charge the battery as shown.



Method 1. Connect your smartphone to a power outlet using the cable and USB power adapter that come with your smartphone.

Method 2. Connect your smartphone to a computer using the cable that comes with your smartphone.

Turning on or turning off your smartphone



Turn on: Press and hold the On/Off button until the Lenovo logo appears.

Turn off: Press and hold the On/Off button for a few seconds, then tap **Power off**.

Restart: Press and hold the On/Off button for about 10 seconds.

New features

Your phone has some new features, such as Fingerprint, NFC, etc. To learn more about these features, see “New features” section in *User Guide*.

- ✎ Your smartphone has a built-in rechargeable battery. For more information about battery safety, see the “Built-in rechargeable battery notice” section. The battery in this product cannot be easily replaced by yourself.

Important safety and handling information

This section contains important safety and handling information for Lenovo smartphones. Additional safety and handling information is provided in the *User Guide*. See the “Accessing your *User Guide*” section for details.

Operating temperature

Use the Lenovo Phone only in the temperature range of -10°C (14 °F) — 35°C (95 °F) to avoid damage.

Plastic bag notice

DANGER: Plastic bags can be dangerous. Keep plastic bags away from babies and children to avoid danger of suffocation.

General battery notice

The original batteries supplied with your product have been tested for compatibility and should only be replaced with approved parts. Risk of explosion if the battery is replaced with an incorrect type. Dispose of used batteries according to the instructions.

Rechargeable battery notice

CAUTION: Risk of explosion if the battery is replaced with an incorrect type.

When replacing the lithium battery, use only the same or an equivalent type that is recommended by the manufacturer. The battery contains lithium and can explode if not properly used, handled, or disposed of. Dispose of used batteries according to the instructions.

Do not:

- Throw or immerse into water
- Heat to more than 100°C (212°F)
- Repair or disassemble

Built-in rechargeable battery notice

CAUTION: Do not attempt to replace the internal rechargeable lithium ion battery. Contact Lenovo Support for factory replacement.

Charging

Lenovo, and its affiliates are not responsible for the performance or safety of products not manufactured or approved by Lenovo, or its affiliates. Use only approved Lenovo ac adapters and batteries. Adapter shall be installed near the equipment and shall be easily accessible.

Preventing hearing damage

To prevent possible hearing damage when using headsets, earphones, or earbuds with this device, do not listen at high volume levels for long periods.



Disposing according to local laws and regulations

When the Lenovo Phone reaches the end of its useful life, do not crush, incinerate, immerse in water, or dispose of the Lenovo Phone in any manner contrary to local laws and regulations. Some internal parts contain substances that can explode, leak, or have an adverse environmental effect if disposed of incorrectly. See “Recycling and environmental information” for additional information.

Eurasian compliance mark



Service, support, and warranty information

The following information describes the technical support that is available for your product, during the warranty period or throughout the life of your product. Refer to the Lenovo Limited Warranty for a full explanation of Lenovo warranty terms.

Online technical support

Online technical support is available during the lifetime of a product at: <http://www.lenovo.com/support>

Telephone technical support

Where applicable, you can get help and information from the Customer Support Center by telephone. Before contacting a Lenovo technical support representative, please have the following information available: model and serial number, the exact wording of any error message, and a description of the problem.

Your technical support representative might want to walk you through the problem while you are at your phone during the call.

Worldwide Lenovo Support telephone list

IMPORTANT: Telephone numbers are subject to change without notice. The most up-to-date telephone list for the Customer Support Center is always available at:

<http://support.lenovo.com/supportphonenumberlist>

The Customer Support Center phone number is subject to change. For the latest phone number, go to the e-support website. If the telephone number for your country or region is not listed, contact your Lenovo reseller or Lenovo marketing representative.

Lenovo Limited Warranty (LLW) notice

Read the full LLW at <http://support.lenovo.com/smartphone-llw>. You can view the LLW in a number of languages from this Web site. If you cannot view the LLW either from the Web site or from your phone, contact your local Lenovo office or reseller to obtain a printed version of the full LLW.

IMPORTANT: Lenovo Smartphone Products do not have International Warranty Services.

Recycling and environmental information

General recycling statement

Lenovo encourages owners of information technology (IT) equipment to responsibly recycle their equipment when it is no longer needed. Lenovo offers a variety of programs and services to assist equipment owners in recycling their IT products. For information on recycling Lenovo products, go to <http://www.lenovo.com/recycling>.

Important battery and WEEE information



Batteries and electrical and electronic equipment marked with the symbol of a crossed-out wheeled bin may not be disposed as unsorted municipal waste. Batteries and waste of electrical and electronic equipment (WEEE) shall be treated separately using the collection framework available to customers for the return, recycling, and treatment of batteries and WEEE. When possible, remove and isolate batteries from WEEE prior to placing WEEE in the waste collection stream. Batteries are to be collected separately using the framework available for the return, recycling, and treatment of batteries and accumulators. Country-specific information is available at: <http://www.lenovo.com/recycling>

Recycling information for India

Recycling and disposal information for India is available at: http://www.lenovo.com/social_responsibility/us/en/sustainability/ptb_india.html

Battery recycling information for the European Union

EU



Batteries or packaging for batteries are labeled in accordance with European Directive 2006/66/EC concerning batteries and accumulators and waste batteries and accumulators. The Directive determines the framework for the return and recycling of used batteries and accumulators as applicable throughout the European Union. This label is applied to various batteries to indicate that the battery is not to be thrown away, but rather reclaimed upon end of life per this Directive.

In accordance with the European Directive 2006/66/EC, batteries and accumulators are labeled to indicate that they are to be collected separately and recycled at end of life. The label on the battery may also include a chemical symbol for the metal concerned in the battery (Pb for lead, Hg for mercury, and Cd for cadmium). Users of batteries and accumulators must not dispose of batteries and accumulators as unsorted municipal waste, but use the collection framework available to customers for the return, recycling, and treatment of batteries and accumulators. Customer participation is important to minimize any potential effects of batteries and accumulators on the environment and human health due to the potential presence of hazardous substances. For proper collection and treatment, go to:
<http://www.lenovo.com/recycling>

Restriction of Hazardous Substances Directive (RoHS)

European Union

Lenovo products sold in the European Union, on or after 3 January 2013 meet the requirements of Directive 2011/65/EU on the restriction of the use of certain hazardous substances in electrical and electronic equipment ("RoHS recast" or "RoHS 2").

For more information about Lenovo progress on RoHS, go to:
http://www.lenovo.com/social_responsibility/us/en/RoHS_Communication.pdf

India

RoHS compliant as per E-Waste (Management & Handling) Rules, 2011.

Vietnam

Lenovo products sold in Vietnam, on or after September 23, 2011, meet the requirements of the Vietnam Circular 30/2011/TT-BCT ("Vietnam RoHS").

Ukraine

Цим підтверджуємо, що продукція Леново відповідає вимогам нормативних актів України, які обмежують вміст небезпечних речовин

Turkey

The Lenovo product meets the requirements of the Republic of Turkey Directive on the Restriction of the Use of Certain Hazardous Substances in Waste Electrical and Electronic Equipment (WEEE).

Türkiye AEEE Yönetmeliğine Uygunluk Beyanı

Bu Lenovo ürünü, T.C. Çevre ve Orman Bakanlığı'nın "Atık Elektrikli ve Elektronik Eşya Bazı Zararlı Maddelerin Kullanımının Sınırlandırılması Dair Yönetmelik (AEEE)" direktiflerine uygundur.
AEEE Yönetmeliğine Uygundur.

European Union compliance statement

European Union conformity

EU contact: Lenovo, Einsteinova 21, 851 01 Bratislava, Slovakia



Compliance with the R&TTE Directive

This product is in compliance with the essential requirements and other relevant provisions of the EU Council Radio and Telecommunications Terminal Equipment (R&TTE) Directive, 1999/5/EC. The Declaration of Conformity information is located in the *Regulatory Notices*, which you can download from the Lenovo Support Web site. See “Downloading publications” in this document for additional information.

NOTE: R&TTE 1999/5/EC remains in force during the transition period of Radio Equipment Directive (RED) 2014/53/EU until 12 June, 2017. After then, RED 2014/53/EU will take the place of R&TTE 1999/5/EC.

Specific Absorption Rate information

This mobile device meets the government's requirements for exposure to radio waves. Your mobile device is a radio transmitter and receiver. The exposure standard for mobile devices employs a unit of measurement known as the Specific Absorption Rate, or SAR.

The SAR limit adopted by Europe is 2.0 W/kg averaged over 10 grams of tissue. Tests for SAR are conducted using standard operating positions with the device transmitting at its highest certified power level in all tested frequency bands.

The highest SAR value for your Lenovo device when tested for use at the head and body is outlined as follows:

Position	The highest SAR value	Regulation
Head	0.818	Europe 10g SAR Limit (2.0 W/kg)
Body-worn	1.650	Europe 10g SAR Limit (2.0 W/kg)

During use, the actual SAR values for this device are usually well below the values stated above. This is because, for purposes of system efficiency and to minimize interference on the network, the operating power of your mobile devices is automatically decreased when full power is not needed for the call. The lower the power output of the device, the lower its SAR value.

To meet RF exposure guidelines during body-worn operation, the device must be positioned at least 0.5cm away from your body.

- Внимательно прочитайте это руководство перед использованием смартфона.

Прочтите вначале — нормативная информация

Обязательно прочитайте документ *Уведомление о действующих нормативах* для вашей страны или региона, прежде чем использовать устройство беспроводной связи, установленное на вашем мобильном телефоне Lenovo. Чтобы получить PDF-версию *Уведомления о действующих нормативах*, см. раздел “Загрузка публикаций”. Некоторая информация о действующих нормативах также доступна в разделе **Настройки > Сведения > Информация о нормативах** на смартфоне.

Поддержка

Для получения информации об услугах доступа к сети и тарифам обратитесь к оператору беспроводной сети. Для получения информации об использовании смартфона и просмотра его технических характеристик посетите веб-сайт <http://support.lenovo.com>.

Загрузка публикаций

Чтобы получить последние версии руководств по использованию смартфона, посетите веб-сайт <http://support.lenovo.com>

Вызов Руководства пользователя

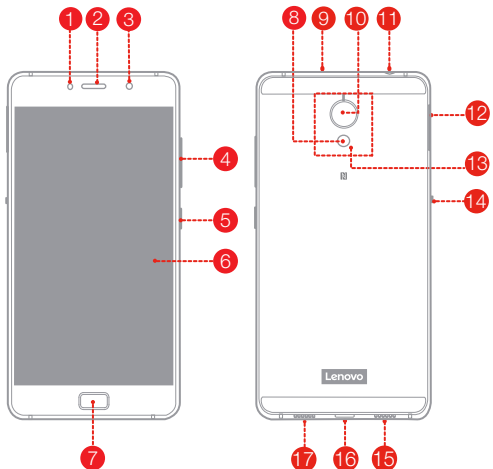
Руководство пользователя содержит подробные сведения о смартфоне. Чтобы открыть *руководство пользователя*, выполните одно из следующих действий.

- Перейдите по адресу <http://support.lenovo.com> и следуйте инструкциям на экране.
- Включите смартфон, а затем откройте приложение **Руководство пользователя**.

Правовые оговорки

Lenovo и логотип Lenovo являются товарными знаками компании Lenovo на территории США и/или других стран. Другие названия компаний, изделий или услуг могут являться товарными знаками либо знаками обслуживания других компаний.

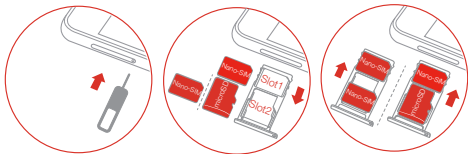
Общий вид



- | | | |
|--|-----------------------------------|------------------------------|
| 1 Датчик света и расстояния | 2 Приемник | 3 Фронтальная камера |
| 4 Кнопки регулировки громкости | 5 Кнопка питания | 6 Сенсорный экран |
| 7 Сканер отпечатка пальца и кнопка "Домой" | 8 Вспышка | 9 Микрофон с шумоподавлением |
| 10 Задняя камера | 11 Разъем для наушников | 12 Лоток для карты |
| 13 Область антенны NFC | 14 Переключатель энергосбережения | 15 Микрофон |
| 16 Разъем Micro USB | 17 Динамик | |

Установка карт Nano-SIM и microSD

Для использования услуг сотовой связи необходима карта Nano-SIM, предоставленная оператором^①. Карта microSD используется для хранения данных. Установите карту Nano-SIM и карту microSD, как показано на рисунке^②.

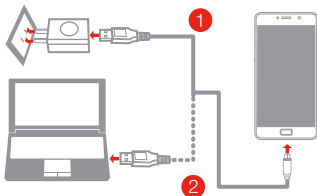


- Шаг 1.** Вставьте инструмент для извлечения карты, входящий в комплект поставки смартфона, в отверстие лотка для карты.
- Шаг 2.** Потяните и извлеките лоток для карты, а затем выполните одно из следующих действий:
- Вставьте карту Nano-SIM в гнездо 1 и карту microSD в гнездо 2.
 - Вставьте карту Nano-SIM в гнездо 1 и другую карту Nano-SIM в гнездо 2.
- Шаг 3.** Осторожно вставьте в лоток с установленными картами на место.

- ① Смартфон поддерживает только карты Nano-SIM.
- ② Всегда выключайте смартфон, прежде чем вставить или извлечь карту Nano-SIM. Установка или извлечение карты Nano-SIM при включенном смартфоне может серьезно повредить карту Nano-SIM или смартфон.

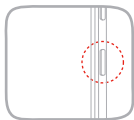
Зарядка аккумулятора

Заряжайте аккумулятор, как показано на рисунке.



- Способ 1.** Подключите смартфон к электрической розетке, используя адаптер питания и кабель USB, входящие в комплект поставки.
- Способ 2.** Подключите смартфон к компьютеру, используя кабель, входящий в комплект поставки.

Включение и выключение смартфона



Включение: нажмите и удерживайте кнопку питания до появления логотипа Lenovo.

Выключение: нажмите и удерживайте кнопку питания в течение нескольких секунд, а затем нажмите **Отключить**.

Перезагрузка: нажмите и удерживайте кнопку питания в течение 10 секунд.

Новые функции

Теперь ваш телефон обладает некоторыми новыми функциями, например сканером отпечатка пальца, NFC и т. п. Дополнительные сведения об этих новых функциях см. в разделе “Новые функции” *руководства пользователя*.

- ⓘ Смартфон оснащен встроенным перезаряжаемым аккумулятором. Для получения дополнительной информации о безопасном использовании аккумулятора см. раздел “Замечание по встроенному аккумулятору”. Замену аккумулятора данного устройства невозможно выполнить самостоятельно.

Хранение и транспортировка

Хранение и транспортировка допустимы при температуре +5...+45 градусов Цельсия, относительной влажности 5%...95%, вдали от источника тепла, высокого напряжения, пыли и загрязнений. Использование допустимо при температуре -10...+45 градусов Цельсия, относительной влажности 8%...85%, вдали от источника тепла, высокого напряжения, пыли и загрязнений.

Информацию о дате производства вы можете найти на упаковке.

Важная нормативная информация, сведения о технике безопасности и обращении с устройством

В этом разделе содержится важная нормативная информация, сведения о технике безопасности и обращении со смартфонами Lenovo. Дополнительные сведения о технике безопасности и обращении приведены в *Руководстве пользователя*. Дополнительную информацию см. в разделе *“Вызов Руководства пользователя”*.

Рабочая температура

Во избежание повреждения используйте телефон Lenovo только при температуре от -10 до 35°C.

Замечания по пластиковым пакетам

ОПАСНО! Пластиковые пакеты могут быть опасными. Держите их вне досягаемости детей, чтобы исключить возможность удушья.

Общие сведения об аккумуляторе

Оригинальные аккумуляторы, поставляемые вместе с устройством, проверены на совместимость, и заменять их следует только на такие же или другие источники питания, одобренные Lenovo. При замене аккумулятора на аккумулятор неправильного типа возникает опасность взрыва. При утилизации аккумуляторов следуйте соответствующим инструкциям.

Замечание по аккумулятору

ВНИМАНИЕ! При замене аккумулятора на аккумулятор неправильного типа возникает опасность взрыва.

При замене литиевого аккумулятора используйте только аккумулятор того же типа, который рекомендован изготовителем (или эквивалентный). Внутри аккумулятора содержится литий, поэтому при неправильном использовании, обращении или утилизации аккумулятор может взорваться. При утилизации аккумуляторов следуйте соответствующим инструкциям.

Запрещается:

- Бросать или погружать аккумулятор в воду
- Нагревать аккумулятор выше 100°C
- Ремонтировать или разбирать аккумулятор

Замечание по встроенному аккумулятору

ВНИМАНИЕ! Не пытайтесь заменять встроенный литий-ионный аккумулятор. Инструкции по замене в заводских условиях можно получить в службе поддержки Lenovo.

Зарядка

Компания Lenovo и ее отделения не несут ответственности за работу и безопасность продуктов, изготовленных другими производителями и не одобренных Lenovo или ее отделениями. Используйте только адаптеры переменного тока и аккумуляторы, одобренные компанией Lenovo. Адаптер следует размещать рядом с устройством в легкодоступном месте.

Защита органов слуха

Чтобы избежать возможности нарушения слуха при подключении наушников к этому устройству, не прослушивайте музыку на высокой громкости в течение длительного времени.



Утилизация в соответствии с местными законами и нормами

По завершении срока службы телефона Lenovo не ломайте его, не сжигайте, не топите в воде и не утилизируйте иным образом в нарушение местных законов и нормативных предписаний. Некоторые внутренние компоненты содержат вещества, которые могут взорваться, утечь или оказать отрицательное воздействие на окружающую среду в случае ненадлежащей утилизации. Для получения дополнительной информации см. раздел *“Информация об утилизации и защите окружающей среды”*.

Единый знак обращения на рынке стран Таможенного союза



Информация об обслуживании, поддержке и гарантии

В этом разделе содержится информация о технической поддержке, которую вы можете получить для данного продукта в течение гарантийного периода или в течение срока его службы. Полное объяснение гарантийных условий Lenovo см. в разделе "Ограниченная гарантия Lenovo".

Техническая поддержка в Интернете

Техническую поддержку в Интернете можно получить в течение всего срока службы продукта на веб-сайте:
<http://www.lenovo.com/support>

Техническая поддержка по телефону

В тех случаях, когда это возможно, вы можете обратиться за помощью и консультациями в центр поддержки клиентов по телефону. Прежде чем обращаться к представителю службы технической поддержки Lenovo, подготовьте следующую информацию: модель и серийный номер, содержание сообщения об ошибке и описание проблемы.

Сотрудник службы технической поддержки может попросить вас воспроизвести действия, которые привели к возникновению неполадки, поэтому во время звонка телефон необходимо иметь под рукой.

Список телефонов Lenovo в разных странах мира

ВАЖНО! Номера телефонов могут быть изменены без уведомления. Актуальный список телефонов центра поддержки клиентов Lenovo можно найти на веб-сайте:
<http://support.lenovo.com/supportphonenumberlist>

Номер центра поддержки клиентов может быть изменен. Актуальный номер телефона см. на веб-сайте электронной поддержки. Если в списке отсутствует номер телефона для вашей страны или региона, свяжитесь с продавцом или торговым представителем Lenovo.

Уведомление об Ограниченной гарантии Lenovo (LLW)

Ознакомиться с полной версией LLW можно на веб-сайте <http://support.lenovo.com/smartphone-llw>. Условия LLW на этом веб-сайте представлены на нескольких языках. Если вам не удалось найти ограниченную гарантию Lenovo ни на веб-сайте, ни на телефоне, обратитесь в местное представительство Lenovo или к торговцу продукцией Lenovo за печатной полной версией гарантии.

ВАЖНО! На смартфоны Lenovo международная гарантия не распространяется.

Информация об утилизации и защите окружающей среды

Общее заявление о переработке

Lenovo поддерживает владельцев оборудования, связанного с информационными технологиями (Information Technology, IT), которые ответственно подходят к утилизации ненужного оборудования. Компания Lenovo предлагает различные программы и службы по переработке ИТ-продукции для владельцев оборудования. Дополнительные сведения об утилизации продуктов Lenovo см. по адресу:

<http://www.lenovo.com/recycling>.

Важная информация о батареях и WEEE



Знак зачеркнутого мусорного контейнера означает, что данная батарея, а также электрическое и электронное оборудование не подлежит утилизации в качестве неотсортированных муниципальных отходов. Утилизация батарей, а также отходов производства электрического и электронного оборудования (WEEE) должна осуществляться в соответствии с общей схемой сбора отходов, имеющейся в распоряжении пользователей, для восстановления, переработки и утилизации батарей и WEEE. По возможности извлеките батареи и храните их отдельно от WEEE, прежде чем передать WEEE в пункт сбора отходов. Сбор батарей должен осуществляться отдельно в соответствии с общей схемой сбора отходов, имеющейся в распоряжении, для восстановления, переработки и утилизации батарей и аккумуляторов. Информация об условиях утилизации отходов производства электрического и электронного оборудования в разных странах доступна на веб-сайте по адресу: <http://www.lenovo.com/recycling>

Информация о переработке для Индии

Информацию о переработке и утилизации для Индии можно найти на странице по адресу:

http://www.lenovo.com/social_responsibility/us/en/sustainability/ptb_india.html

Информация о переработке аккумулятора для Европейского союза

EU



Аккумуляторы и их упаковка маркируются в соответствии с Европейской директивой 2006/66/ЕС в отношении батарей и аккумуляторов и их утилизации. Директива определяет общую процедуру возврата и переработки использованных батарей и аккумуляторов, которую нужно использовать во всех странах Европейского союза. Эта пометка ставится на различных батареях и означает, что такую батарею нельзя выбрасывать: по окончании срока службы его нужно утилизировать в соответствии с Директивой.

Согласно Европейской директиве 2006/66/ЕС, батареи и аккумуляторы маркируются таким образом, чтобы указать на необходимость их отдельного сбора и переработки по окончании срока их службы. В маркировке на батарее также может быть указано химическое обозначение содержащегося в ней металла (Pb для свинца, Hg для ртути и Cd для кадмия). Пользователи батарей и аккумуляторов не должны выбрасывать их вместе с другими бытовыми отходами. Вместо этого должна использоваться специальная процедура для потребителей по возврату, переработке и утилизации батарей и аккумуляторов. Надлежащие действия пользователей позволяют снизить отрицательное воздействие батарей и аккумуляторов на окружающую среду и здоровье людей из-за присутствия в них опасных веществ. Соответствующие инструкции по сбору и обработке см. на странице по следующему адресу: <http://www.lenovo.com/recycling>

Ограничения директивы по работе с опасными веществами (Hazardous Substances Directive, RoHS)

Европейский союз

Продукция Lenovo, продаваемая в ЕС, начиная с 3 января 2013 года, соответствует требованиям Директивы 2011/65/EU, ограничивающей использование потенциально опасных элементов в электротехническом и электронном оборудовании ("RoHS recast" или "RoHS 2").

Более подробную информацию о том, как компания Lenovo работает в рамках директивы RoHS, см. на веб-сайте:

http://www.lenovo.com/social_responsibility/us/en/RoHS_Communication.pdf

Индия

RoHS compliant as per E-Waste (Management & Handling) Rules, 2011.

Вьетнам

Продукция Lenovo, проданная во Вьетнаме 23 сентября 2011 года и позднее, отвечает требованиям стандарта Vietnam Circular 30/2011/TT-BCT ("Vietnam RoHS").

Украина

Цим підтверджуємо, що продукція Леново відповідає вимогам нормативних актів України, які обмежують вміст небезпечних речовин

Турция

Продукт Lenovo соответствует требованиям Директивы Республики Турции, определяющей ограничения по работе с опасными веществами в рамках соглашения об утилизации отходов производства электрического и электронного оборудования (WEEE).

Türkiye AEEE Yönetmeliğine Uygunluk Beyanı

Bu Lenovo ürünü, T.C. Çevre ve Orman Bakanlığı'nın "Atık Elektrikli ve Elektronik Eşya Bazı Zararlı Maddelerin Kullanımının Sınırlandırılmasına Dair Yönetmelik (AEEE)" direktiflerine uygundur.

AEEE Yönetmeliğine Uygundur.

Заявление о соответствии стандартам Европейского союза

Соответствие стандартам ЕС

Контактная информация для стран ЕС: Lenovo, Einsteinova 21, 851 01 Bratislava, Slovakia

CE 0560

Соответствие требованиям директивы по окончательному радио- и телекоммуникационному оборудованию

Данный продукт соответствует обязательным требованиям и другим соответствующим положениям директивы Совета ЕС 1999/5/ЕС по окончательному радио- и телекоммуникационному оборудованию. Заявление о соответствии включено в *Нормативные уведомления*, которое можно загрузить на веб-сайте службы поддержки Lenovo. Дополнительную информацию смотрите в разделе “Загрузка публикаций”.

ПРИМЕЧАНИЕ. Директива 1999/5/ЕС по окончательному радио- и телекоммуникационному оборудованию продолжает действовать во время переходного периода, предусмотренного директивой 2014/53/EU по радиооборудованию, до 12 июня 2017 г. По истечении этого периода директива 2014/53/EU по радиооборудованию заменит собой директиву 1999/5/ЕС по окончательному радио- и телекоммуникационному оборудованию.

Информация об удельном коэффициенте поглощения

Данное мобильное устройство отвечает правительственным требованиям к воздействию радиоволн. Это устройство является радиопередатчиком и радиоприемником. В измерении экспозиционной дозы для мобильных устройств используется единица измерения, известная как удельный коэффициент поглощения (SAR). Лимит SAR, принятый в Европе, составляет 2,0 Вт/кг с усреднением по 10 граммам ткани. Измерения SAR проводятся для стандартных положений работы при максимальном установленном уровне мощности устройства во всех тестируемых частотных диапазонах. Наивысшее значение SAR для устройства Lenovo, полученное при тестировании на уровне головы и тела, указано ниже:

Положение	Максимальное значение SAR	Норматив
Голова	0,818	Ограничение SAR в Европе — 10 г (2,0 Вт/кг)
При ношении на теле	1,650	Ограничение SAR в Европе — 10 г (2,0 Вт/кг)

Во время использования фактические значения SAR для этого устройства обычно значительно меньше указанных выше значений. Это связано с тем, что для обеспечения эффективной работы системы и снижения нагрузки на сеть рабочая мощность мобильных устройств автоматически уменьшается, когда полная мощность не требуется для совершения вызова. Чем ниже выходная мощность устройства, тем ниже значение SAR.

Для обеспечения соответствия нормам по радиочастотному облучению при натальной эксплуатации устройство должно находиться на расстоянии не менее 0,5 см от тела.

Қазақша

- Смартфонды пайдаланбай тұрып, осы нұсқаулықты мұқият оқып шығыңыз.

Алдымен оқып шығыңыз-Нормативтік ақпарат

Lenovo ұялы телефонында қамтылған сымсыз құрылғыларды пайдаланбас бұрын, *Нормативтік ескертуді* оқыңыз.

Нормативтік ескертудің PDF нұсқасын алу үшін «Жарияланымдарды жүктеу» бөлімін қараңыз. Сонымен бірге кейбір нормативтік ақпарат смартфонныңыздағы **Параметрлер > Телефон туралы > Нормативтік ақпарат** бөлімінде қолжетімді.

Қолдау алу

Желілік қызмет және шот ұсыну бойынша қолдау алу үшін сымсыз желі операторына хабарласыңыз. Смартфоныңызды пайдалану жолын және оның техникалық сипаттамаларын көру үшін <http://support.lenovo.com> сайтына өтіңіз.

Жарияланымдарды жүктеу

Ең соңғы смартфон нұсқаулықтарын алу үшін келесі мекенжайға өтіңіз: <http://support.lenovo.com>

Пайдаланушы нұсқаулығына өту

Пайдаланушы нұсқаулығы смартфон туралы толық ақпаратты қамтиды. *Пайдаланушы нұсқаулығына* кіру үшін төмендегі әдістердің біреуін пайдаланыңыз:

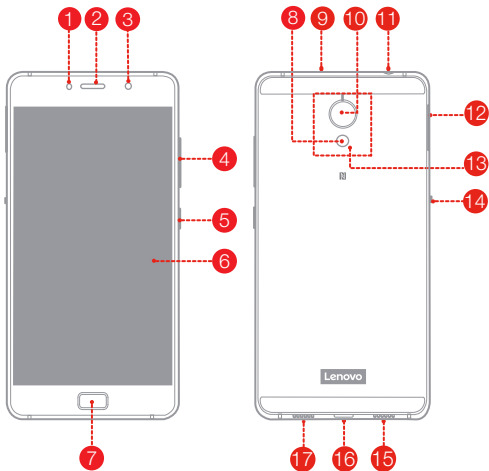
- <http://support.lenovo.com> сайтына өтіп, экрандағы нұсқауларды орындаңыз.
- Смартфонды қосып, **Пайдаланушы нұсқаулығы** қолданбасын ашыңыз.

Тиісті хабарламалар

Lenovo және Lenovo логотипі — Lenovo компаниясының Америка Құрама Штаттарындағы, басқа елдердегі немесе екеуіндегі де сауда белгілері.

Басқа компания, өнім немесе қызмет атаулары басқа компаниялардың сауда белгілері немесе қызметтік белгілері болуы мүмкін.

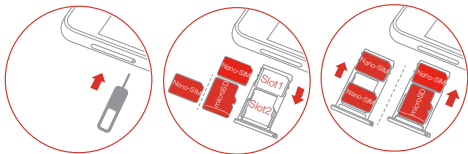
Бірінші танысу



- | | | |
|---|-------------------------|-----------------------|
| 1 Жарық / жақындық сенсоры | 2 Ресивер | 3 Алдыңғы камера |
| 4 Дыбыс деңгейі түймелері | 5 Қосу/Өшіру түймесі | 6 Сенсорлы экран |
| 7 Саусақ ізі сенсоры және «Басты» түймесі | 8 Жарқыл | 9 Шуға қарсы микрофон |
| 10 Артқы камера | 11 Гарнитура коннекторы | 12 Картасалғыш |
| 13 NFC антенна аумағы | 14 Қуат үнемдеу қосқышы | 15 Микрофон |
| 16 Шағын USB коннекторы | 17 Динамик | |

Нано SIM картасын салу

Ұялы байланыс қызметтерін пайдалану үшін оператор берген нано SIM картасы керек^①. Деректерді сақтауға microSD картасы қажет. Нано SIM карталары мен microSD картасын көрсетілгендей етіп салыңыз^②.



1-қадам. Смартфонмен бірге келетін SIM картасын шығару құралын карта науасындағы саңылауға салыңыз.

2-қадам. Карта науасын шығарып, мына әрекеттерді орындаңыз:

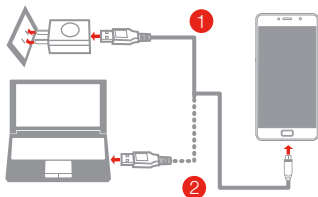
- Нано SIM картасын 1-слотқа, ал microSD картасын 2-слотқа салыңыз;
- Нано SIM картасын 1-слотқа, ал екінші нано SIM картасын 2-слотқа салыңыз.

3-қадам. Карталар салынған науаны қайтадан слотына мұқият салыңыз.

- ① Нано SIM карталары смартфонда ғана жұмыс істейді.
- ② Нано SIM картасын салмас бұрын немесе алмас бұрын, смартфонныңды әрдайым өшіріңіз. Смартфон қосулы кезде нано SIM картасын салудан не шығарудан нано SIM картасы не смартфон зақымдалуы мүмкін.

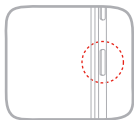
Батарейаны зарядтау

Батарейаны көрсетілгендей зарядтаңыз.



- 1-әдіс.** Смартфонмен бірге жеткізілетін кабель мен USB қуат адаптерін пайдаланып, смартфонды қуат розеткасына жалғаңыз.
- 2-әдіс.** Смартфонмен бірге жеткізілетін кабельді пайдаланып, смартфонды компьютерге жалғаңыз.

Смартфонды қосу немесе өшіру



Қосу: Қосу/өшіру түймесін Lenovo логотипі пайда болғанша басып тұрыңыз.

Өшіру: Қосу/өшіру түймесін бірнеше секунд басып тұрып, **Қуат өшіру** опциясын түрткізіңіз.

Өшіріп қосу: Қосу/өшіру түймесін 10 секунд бойы басып тұрыңыз.

Жаңа мүмкіндіктер

Телефоныңызда саусақ ізі, NFC, т.б. сияқты біраз жаңа мүмкіндіктер бар. Бұл мүмкіндіктер туралы қосымша ақпаратты *пайдаланушы нұсқаулығындағы* «Жаңа мүмкіндіктер» бөлімінен қараңыз.

- Смартфонның кірістірілген зарядталмалы батареясы бар. Батарея қауіпсіздігі туралы қосымша ақпарат алу үшін «Кірістірілген қайта зарядтауға болатын батарея туралы ескерту» бөлімін қараңыз. Бұл өнімдегі батареяны ауыстыруыңызға болмайды.

Маңызды норматив, қауіпсіздік және пайдалану туралы ақпарат

Бұл бөлімде Lenovo смартфондарына арналған маңызды норматив, қауіпсіздік және пайдалану туралы ақпарат бар. Қосымша қауіпсіздік және пайдалану туралы ақпарат *Пайдаланушы нұсқаулығында* берілген. Мәліметтер алу үшін «*Пайдаланушы нұсқаулығына өту*» бөлімін қараңыз.

Жұмыс температурасы

Зақым келтіріп алмау үшін Lenovo телефонын -10°C (14°F) – 35°C (95°F) температура аралығында ғана пайдаланыңыз.

Пластикалық қалта туралы нұсқаулық

ҚАУІПТІ: пластикалық қалталар қауіпті болуы мүмкін. Тұншығу қаупін болдырмау үшін, пластикалық қалтаны кішкентай балалардың қолы жетпейтін жерде ұстаңыз.

Батареяға қатысты жалпы ескертпе

Өнімізбен бірге берілетін түпнұсқа батареялар сәйкестік сынағынан өткен және оларды тек расталған бөлшектермен ауыстыру керек. Батарея басқа түрімен ауыстырылса, жарылу қаупі бар. Пайдаланылған батареяларды нұсқауларға сәйкес қоқысқа тастау керек.

Зарядталмалы батарея туралы ескерту

АБАЙЛАҢЫЗ: батарея басқа түрімен ауыстырылса, жарылу қаупі бар.

Литий батареясын ауыстырған кезде, тек бірдей немесе өндіруші ұсынған баламалы түрін пайдаланыңыз. Батарея құрамында литий бар және оны дұрыс қолданбау, ұстамау немесе жоймау кезінде жарылуы мүмкін.

Пайдаланылған батареяларды нұсқауларға сай қоқысқа тастаңыз Тыйым салынатын әрекеттер:

- Суға тастамаңыз немесе салмаңыз
- 100°C (212°F) астам қыздыру
- Жөндеу немесе ашып қарау

Кіріктірме қайта қуатталатын батарея туралы ескерту

АБАЙЛАҢЫЗ: ішкі литий-иондық батареяны ауыстыруға тырыспаңыз. Зауыттық ауыстыру үшін Lenovo қолдау көрсету бөліміне хабарласыңыз.

Зарядтау

Lenovo және оның аффилириленген тұлғалары өндірімеген немесе растамаған өнімдердің жұмысына немесе қауіпсіздігіне Lenovo және оның аффилириленген тұлғалары жауапты емес. Тек расталған Lenovo ат адаптерлерін және батареяларын пайдаланыңыз. Адаптерді жабдыққа жақын, қолжетімді жерге орнату керек.

Есту қабілетін зақымдалудан сақтау

Құрылғымен бірге гарнитураны немесе тықпа құлаққапты пайдаланған кезде, есту мүшеңізді зақымдап алуға жол бермеу үшін қатты дауыспен ұзақ уақыт тыңдамаңыз.



Жергілікті заңмен және ережелермен жою

Lenovo телефонының қолдану мерзімі аяқталғаннан соң, оны таптамаңыз, өртемеңіз, суға батырмаңыз немесе жоймаңыз, қарсы жағдайлар жергілікті заң мен ережелерге қайшы болып табылады. Егер дұрыс жойылмаса, кейбір құрама бөлшектері жарылып, ағып немесе қоршаған ортаға кері әсер ететін заттардан құралған. Қосымша ақпарат алу үшін “Қайта өңдеу және қоршаған орта туралы ақпарат” бөлімін қараңыз.

Евразиялық сәйкестік белгісі



Қызмет көрсет, қолдау көрсету және кепілдік туралы ақпарат

Төменде, кепілдік мерзімінде немесе өніміңіздің қызмет атқаруының барлық мерзімінде сіздің өніміңіз үшін техникалық қолдау көрсету туралы деректер берілген. Lenovo кепілдік терминіне толық анықтама алу үшін Lenovo Limited Warranty ұйымына хабарласыңыз.

Интерактивті техникалық қолдау көрсету

Өнімге қызмет көрсетудің барлық мерзімінде интерактивті техникалық қолдау көрсету мына бетте қолжетімді:

<http://www.lenovo.com/support>

Телефонмен техникалық қолдау көрсету

Қолданылатын жерде телефон арқылы тұтынушыларға қолдау көрсету орталығынан көмек пен ақпарат ала аласыз. Lenovo техникалық қолдау көрсету өкіліне хабарласудан бұрын, үлгісі мен сериялық нөмірін, қате туралы келген хабарламаның түсінігі мен қиындықтың сипаттамасын білуіңіз керек. Қоңырау шалып сөйлесу кезінде телефоныңызда техникалық қызмет көрсету қызметінің өкілі сіздің қиындықтарыңызды тексеруі мүмкін.

Worldwide Lenovo Support телефон тізімі

МАҢЫЗДЫ: телефон нөмірлері алдын ала хабарлаусыз өзгертілуі мүмкін. Ең заманауи телефондар тізімі тұтынушыларға қызмет көрсету орталығында әрдайым келесі мекенжайда қолжетімді:

<http://support.lenovo.com/supportphonenumberlist>

Тұтынушыларды қолдау орталығының телефон нөмірі өзгеруі мүмкін. Ең соңғы телефон нөмірін электрондық қолдау веб-сайтынан қараңыз. Егер сіздің мемлекетіңіз бен аумағыңыздың телефон нөмірі тізімде көрсетілмесе, Lenovo сатушысына немесе сауда өкіліне хабарласыңыз.

Lenovo шектелген кепілдігінің (Lenovo ШК) ескертпесі

Толық Lenovo ШК құжатын

<http://support.lenovo.com/smartphone-llw> сайтынан қараңыз.

Осы сайттағы тіл нөміріндегі LLW қарай аласыз. Егер LLW сайттан да немесе телефоныңыздан да көре алмасаңыз, жергілікті Lenovo кеңсесіне LLW баспа түрін алу үшін хабарласыңыз.

МАҢЫЗДЫ: Lenovo смартфон өнімдерінде халықаралық кепілдік қызметтері жоқ.

Қайта өңдеу және қоршаған орта туралы ақпарат

Жалпы жою мәлімдемесі

Lenovo жабдықтың ақпараттық технологиясының (АТ) иелерін егер жабдықтың қажеті болмаса, жабдықты жоюға жауапкершілікпен қарауға шақырады. Lenovo АТ өнімдерін жою үшін жабдықтардың иелеріне көмектесетін бағдарламалар мен қызмет кешенін ұсынады. Lenovo өнімдерін қайта өңдеуге өткізу туралы ақпарат алу үшін мына мекенжайға өтіңіз: <http://www.lenovo.com/recycling>.

Батарея және WEEE туралы маңызды ақпарат



Айқас сызықпен сызылған дөңгелекті себет белгісі бар батареяларды, электр және электрондық жабдықты сұрыпталмаған тұрмыстық қалдықпен бірге тастауға болмайды. Батареялар, электр және электрондық жабдық қалдығы (WEEE) тұтынушылар үшін батареялар мен WEEE қалдығын қайтаруға, қайта өңдеуге және өңдеуге қолжетімді қоқыс жинау жүйесі арқылы жеке қарастырылуы қажет. Мүмкіндік болса, қалдық жинау қатарына WEEE салынғанша батареяларды WEEE құрамынан алып, жеке тастаңыз. Батареялар мен аккумуляторларды қайтаруға, қайта өңдеуге және өңдеуге қолжетімді жүйе арқылы батареяларды бөлек жинау керек. Елге қатысты мәліметтер мына сайтта бар: <http://www.lenovo.com/recycling>

Үндістан үшін жою туралы ақпарат

Үндістан үшін қайта өңдеу және қоқысқа тастау туралы ақпарат мына мекенжайларда қолжетімді: http://www.lenovo.com/social_responsibility/us/en/sustainability/ptb_india.html

Еуропалық Одақ үшін батареяны қайта өңдеу туралы ақпарат

EU



Батареялар немесе батареяларға арналған қаптамалар батареяларға және аккумуляторларға және қоқыс батареялар мен аккумуляторларға қатысты 2006/66/ЕС Еуропа Одағының директивасына сәйкес белгіленген. Директива қолданылған батареялар мен аккумуляторлардың Еуропалық Одақта қолданылатын қайтару және қайта өңдеу жүйесін анықтайды. Бұл белгі батареяның қоқысқа тасталмай, оның орнына осы Директиваға байланысты қайтарылғаны жөн екендігін көрсету үшін әр түрлі батареяларға қолданылады.

2006/66/ЕС Еуропалық Одақ директивасына сай батареялар мен аккумуляторлар олардың бөлек жинақталуы және қызметінің соңында қайта өңделуі қажеттігін көрсету үшін таңбаланады. Батареядағы белгі батареяда қамтылған металға арналған химиялық белгіні де қамтиды (қорғасын үшін Pb, сынап үшін Hg және кадмий үшін Cd). Батареялар мен аккумуляторларды пайдаланушылар батареялар мен аккумуляторларды сұрыпталмаған тұрмыстық қалдық ретінде тастамай, батареялар мен аккумуляторларды қайтару, қайта өңдеу және пайдалану бойынша тұтынушылар үшін қолжетімді жинақтау жүйесін пайдалану керек. Батареялар мен аккумуляторлардың қауіпті заттардың болуына сәйкес қоршаған ортаға және адам денсаулығына ықтимал әсерін азайту үшін тұтынушылардың қатысуы маңызды. Дұрыс жинақтау және пайдалану мәліметтерін алу үшін

<http://www.lenovo.com/recycling> сайтына өтіңіз

Қауіпті заттарды шектеу (RoHS) туралы директива

Еуропалық Одақ

2013 жылдың 3 қаңтарында немесе одан кейін Еуропалық Одақта сатылған Lenovo өнімдері Электрлік және электрондық жабдықтағы кейбір қауіпті заттектер шектеуіне қатысты 2011/65/EU директивасының (“RoHS recast” немесе “RoHS 2”) талаптарына сәйкес келеді.

RoHS бойынша Lenovo прогресі туралы ақпаратты алу үшін мына сайтқа өтіңіз:

http://www.lenovo.com/social_responsibility/us/en/RoHS_Communication.pdf

Үндістан

RoHS compliant as per E-Waste (Management & Handling) Rules, 2011.

Вьетнам

Қыркүйек 23, 2011 немесе одан кейін Вьетнамда сатылған Lenovo өнімдері Вьетнам директивасының 30/2011/TT-BCT («Vietnam RoHS») талаптарына сәйкес келеді.

Украина

Цим підтверджуємо, що продукція Леново відповідає вимогам нормативних актів України, які обмежують вміст небезпечних речовин

Түркия

Lenovo өнімі электрлік және электрондық жабдық қалдығындағы (WEEE) белгілі бір қауіпті заттектердің қолдану шектеуіне қатысты Түркия Республикасы директивасының талаптарына сәйкес келеді.

Türkiye AEEE Yönetmeliğine Uygunluk Beyanı

Bu Lenovo ürünü, T.C. Çevre ve Orman Bakanlığı'nın “Atık Elektrikli ve Elektronik Eşya Bazı Zararlı Maddelerin Kullanımının Sınırlandırılmasına Dair Yönetmelik (AEEE)” direktiflerine uygundur.

AEEE Yönetmeliğine Uygundur.

Еуропалық Одақтың сәйкестік туралы мәлімдемесі

Еуропалық Одақтың талаптарына сәйкестік

ЕО байланыс ақпараты: Lenovo, Einsteinova 21, 851 01 Bratislava, Slovakia

CE 0560!

РТТЖ директивасымен сәйкестігі

Бұл өнім 1999/5/ЕС ЕО Радио және телекоммуникациялық терминалдық жабдықтар (РТТЖ) туралы директивасының маңызды талаптары мен басқа да қатысты ережелеріне талаптарына сай. Сәйкестік декларациясы туралы ақпарат Lenovo қолдау көрсету веб-сайтынан жүктеп алуға болатын *Нормативтік ескертулерде* берілген. Қосымша ақпаратты осы құжаттың «Жарияланымдарды жүктеп алу» бөлімінен қараңыз.

ЕСКЕРТПЕ: РТТЖ 1999/5/ЕС директивасы 2014/53/EU Радио жабдық директивасының (РЖД) өтпелі кезеңінде 2017 жылдың 12 маусымына дейін күшінде қалады. Содан кейін РЖД 2014/53/EU құжаты РТТЖ 1999/5/ЕС құжатының орнына жүреді.

Абсорбция мөлшерлермесі туралы толық ақпарат

Бұл мобильді құрылғы радиотолқындар әсерінің үкімет талаптарына сай. Мобильді құрылғыңыздың радиотолқындарды беру және қабылдау қондырғылары бар. Мобильді құрылғылар үшін сәулелену стандартында салыстырмалы абсорбциялы коэффициент немесе САК ретінде белгілі өлшем бірлігі қолданылады. Еуропа аумағында қабылданған SAR шегі – 10 грамм мата бойынша орташа 2,0 Вт/кг. САК сынағы құрылғының стандартты жұмыс күйінде жұмыс жиілігінің барлық диапазондарында максималды қуат режимінде орындалады. Баста және денеде сынақ өткізген кездегі Lenovo құрылғыңыздың жоғарғы САК мәні келесідей:

Орын	Ең жоғары САК мәні	Реттеу
Бас	0,818	Еуропа 10г САК шектеуі (2,0 Вт/кг)
Денеге таққанда	1,650	Еуропа 10г САК шектеуі (2,0 Вт/кг)

Қолдану барысында САК мәні осы құрылғы үшін жоғарыда көрсетілген мәндерден айтарлықтай төмен. Өйткені жүйенің тиімділігі мақсатымен және желідегі ақауларды азайту үшін, толық қуат қажет емес болған жағдайда мобильді құрылғының қуаты автоматты түрде азаяды. Шығыс қуат күші қанша аз болса, САК мәні де сонша аз.

Құрылғыны өзіңізбен бірге алып жүргенде, жұмыс кезінде радиожиилік энергиясымен сәулеленудің қанағаттандырырлық болуы үшін денеден ара қашықтығы 0,5 см кем болмауы керек.

© Copyright Lenovo 2016.

© Lenovo 2016.

© Авторлық құқық Lenovo 2016. V1.0_20160907

Reduce | Reuse | Recycle



SSC8C11475

Printed in China